



Seilbahnen Schweiz
Remontées Mécaniques Suisses
Funvie Svizzere
Penticularas Svizras

↗ Bilan de la saison 2021/22

Key Insights

Septembre 2022

➤ Contenu

Fréquentation

1. Plus de 25 millions de journées-skieurs depuis longtemps
2. Le nombre de journées-skieurs des skieurs suisses n'a jamais été aussi élevé depuis de nombreuses années
3. Les stations de ski en altitude sont les plus gagnantes
4. Top 20 des stations de ski suisses

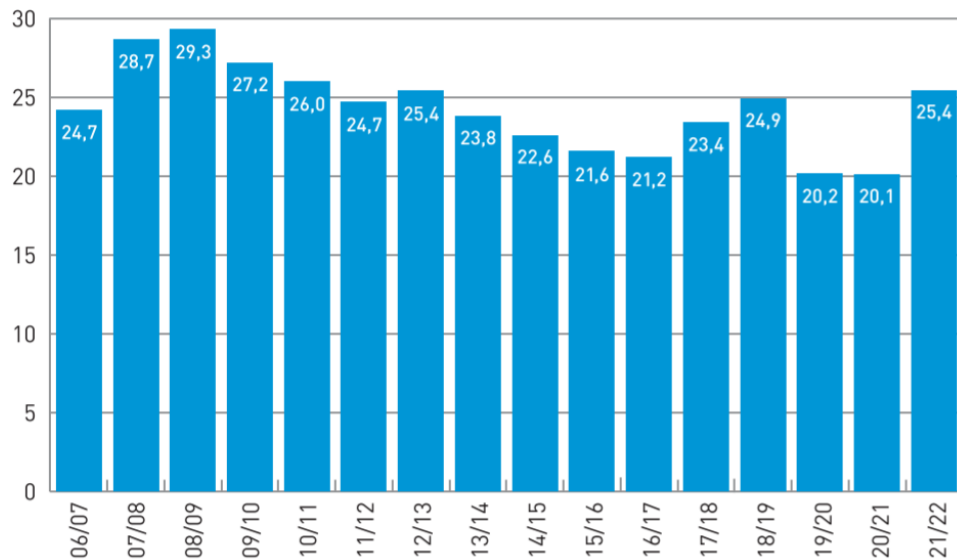
Chiffre d'affaires

5. Top 20 des stations de ski suisses
6. Chiffre d'affaires transport : 828 millions de francs suisses
7. Prix moyen d'une journées-skieurs stable depuis des années

Panorama de la saison

8. Retour de la clientèle étrangère dans les régions
9. Durée de la saison
10. Déroulement de la saison

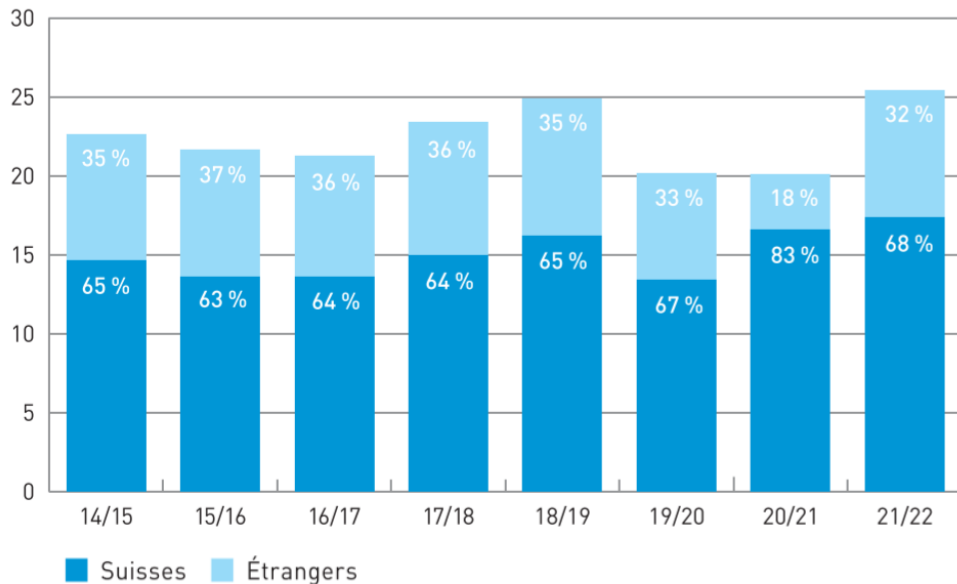
➤ Fréquentation



- ➔ Pour la première fois depuis 2012/13, plus de 25 millions de journées-skieurs
- ➔ +15,6 % par rapport à la moyenne quinquennale

Évolution de la fréquentation hivernale des stations suisses
(en millions de journées-skieurs)

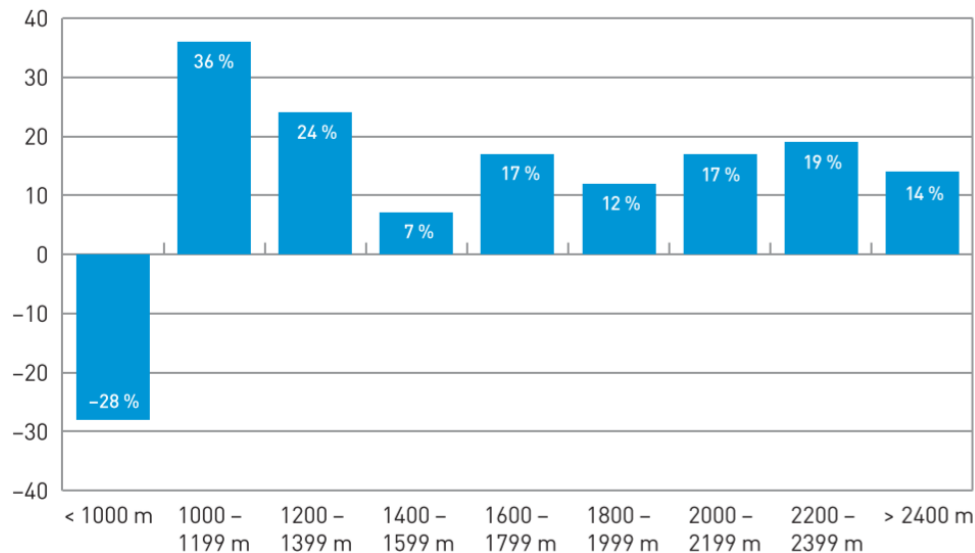
➤ Fréquentation



Évolution de la fréquentation par saison d'hiver selon la provenance des skieurs (en millions de journées-skieurs et proportions par saison)

- Le nombre de journées-skieurs des skieurs suisses n'a jamais été aussi élevé depuis de nombreuses années
- Part des Suisses dans le total des journées-skieurs presque au niveau d'avant Covid-19

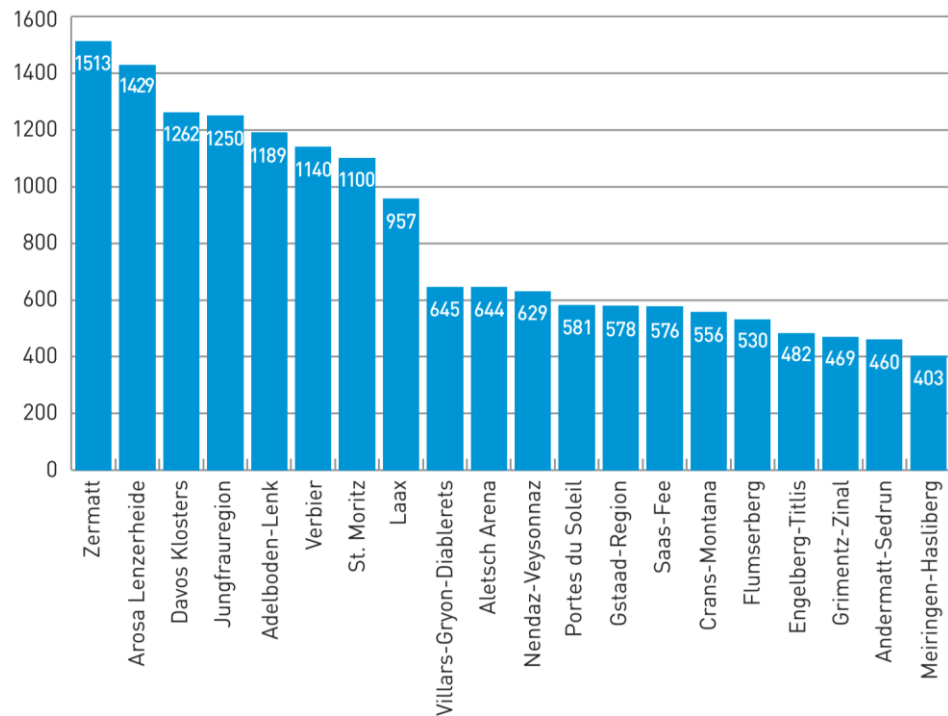
➤ Fréquentation



Variation des journées skieurs 2021/22 par rapport à la moyenne quinquennale selon l'altitude des stations (en % des journées-skieurs)

➔ Les domaines skiables de haute altitude sont les plus gagnants : manque de neige à basse altitude et surtout retour des clients dans les grandes destinations internationales, généralement situées à plus de 1600 mètres

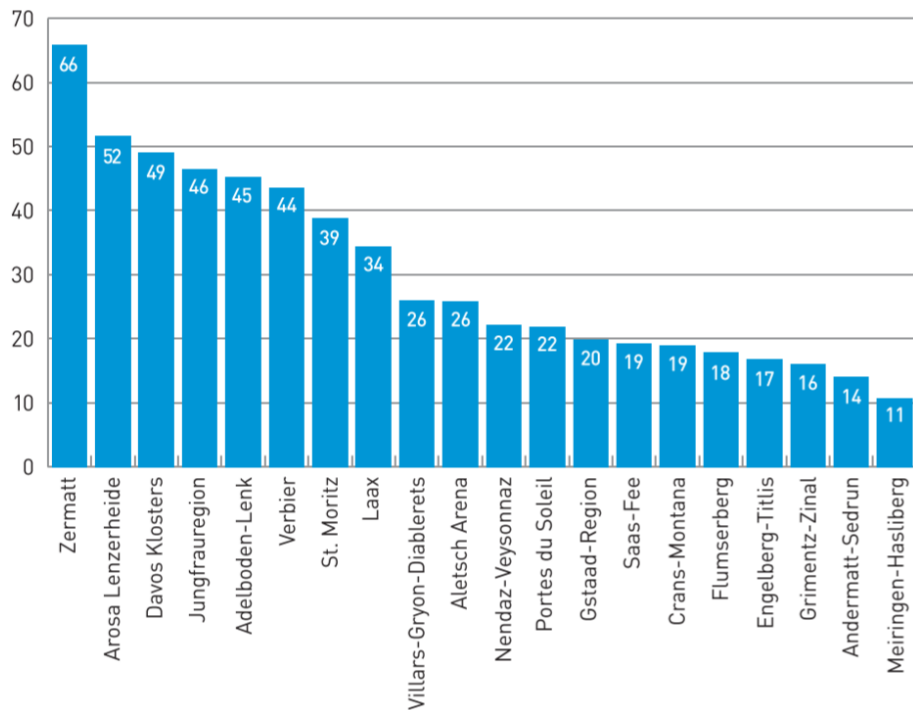
➤ Fréquentation



➔ Zermatt de nouveau à la première place, alors que la saison précédente, Arosa Lenzerheide et Adelboden-Lenk occupaient la première et la deuxième place

Fréquentation annoncée pendant la saison 2021/22 des principales stations suisses (en milliers de journées-skieurs)

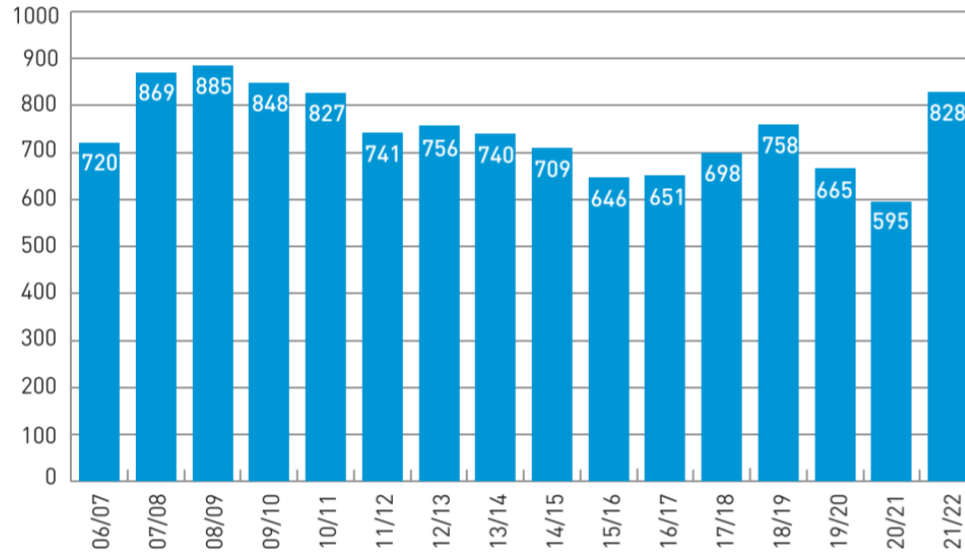
➤ Chiffre d'affaires



Les 20 premières stations suisses en termes de chiffre d'affaires transport de la saison d'hiver 2021/22

(en millions de francs suisses)

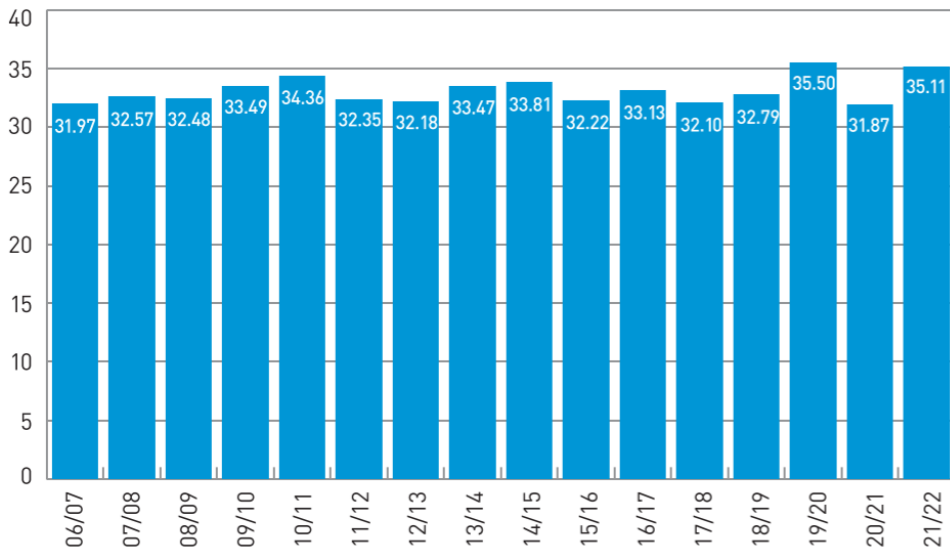
➤ Chiffre d'affaires



Évolution du chiffre d'affaires de transport de la saison d'hiver
(en millions de francs suisses)

- ➔ Chiffre d'affaires transport le plus élevé depuis 2009/10 : 828 millions de francs suisses
- ➔ Très bonne progression du chiffre d'affaires combinant effets de volume et optimisations tarifaires

➤ Chiffre d'affaires

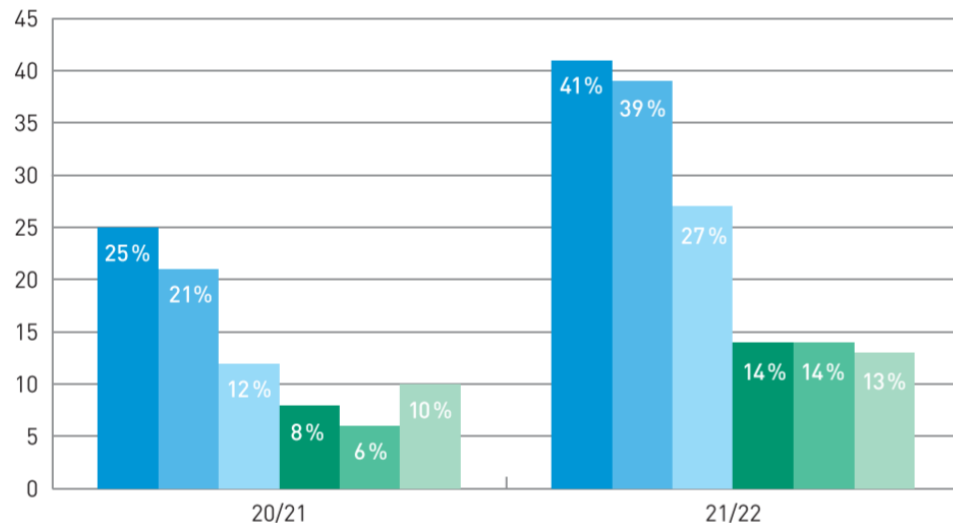


Prix moyen de la journée-skieur en Suisse (en francs suisses, TVA incluse)

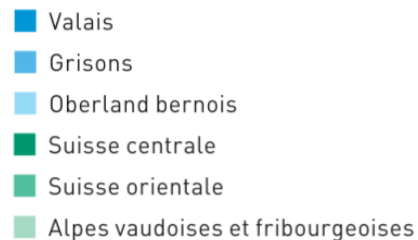
➔ Prix moyen* de la journée-skieur reste stable depuis des années malgré une offre améliorée

* *Moyenne du prix effectivement payé pour une journée de ski, en tenant compte des réductions, rabais, gratuités, abonnements et forfaits saison.*

➤ Panorama de la saison

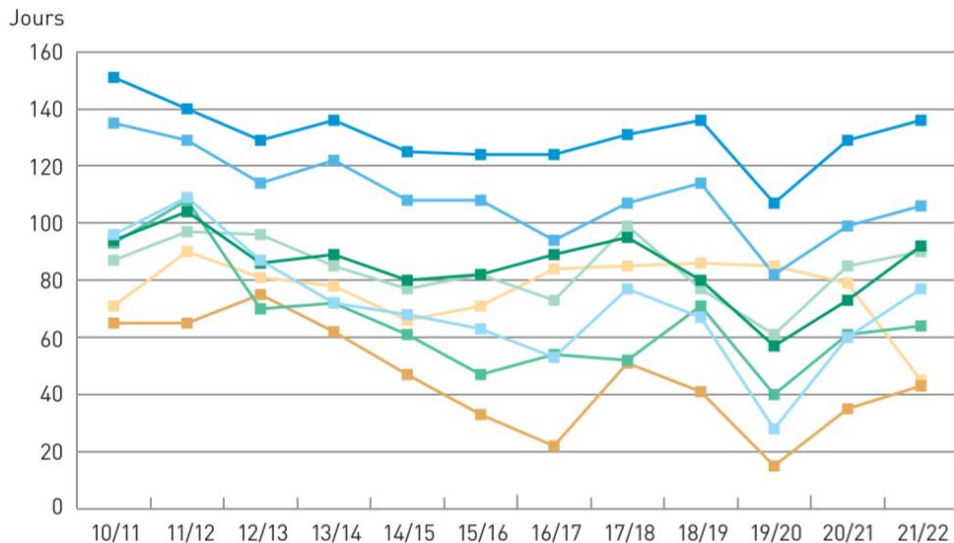


➔ Retour de la clientèle étrangère

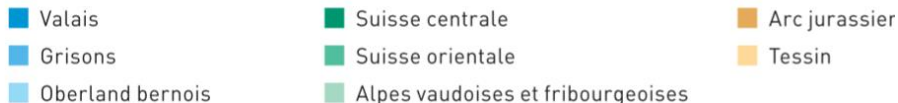


Proportion de clientèle étrangère sur les pistes selon les régions (en %)

➤ Panorama de la saison

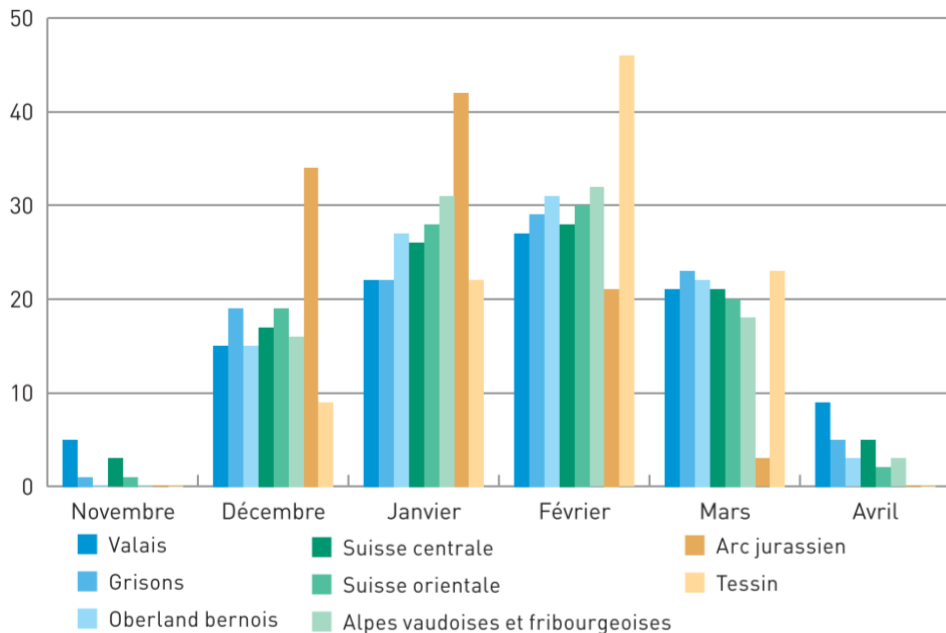


➔ La plupart des régions retrouvent des durées de saison normales à bonnes, à l'exception du Tessin



Évolution du nombre de jours d'ouverture moyens par région et par saison d'hiver

➤ Panorama de la saison



- La saison 2021/22 s'est à nouveau déroulée normalement
- Début de saison avec de bonnes conditions d'enneigement, puis de bonnes conditions grâce au froid et à la météo

Déroulement de la saison 2021/22 dans les régions (pourcentages mensuels du total des journées-skieurs par région)

Auteur de l'étude

Laurent Vanat

vanat@vanat.com

www.vanat.com

Lien vers l'étude

remontees-mecaniques.ch/Statistiques

Éditeur

Remontées Mécaniques Suisses

Giacomettistrasse 1

3006 Berne

info@remontees-mecaniques.ch

www.remontees-mecaniques.ch