



## Monitoring Saisonnier avril

Hiver 2021/22

Du début de la saison d'hiver jusqu'au 30 avril 2022

De la neige fraîche au début du mois et des Pâques ensoleillées ont attiré de nombreuses personnes à la montagne en avril également. Le mois d'avril a commencé et s'est terminé comme toute la saison d'hiver 2021/22, avec beaucoup de neige en début de saison et beaucoup de soleil à la fin. La branche des remontées mécaniques en Suisse peut se réjouir d'une très bonne saison d'hiver. Par rapport à l'année précédente, le nombre de premiers passages a augmenté de 30% et le chiffre d'affaires de 38%. Cependant, même dans la comparaison sur 5 ans, toutes les tailles d'entreprises ont obtenu des résultats supérieurs à la moyenne.

La saison d'hiver 2021/22 restera dans les annales comme une très bonne saison pour de nombreuses entreprises de remontées mécaniques. Depuis le début de la saison, les entreprises ont pu créer des conditions idéales pour des expériences de sports d'hiver attrayantes, notamment grâce aux conditions météorologiques généralement favorables pendant les périodes de haute saison et pendant les week-ends de beau temps. Aussi bien les jours fériés de Noël que la date tardive de Pâques ont eu un effet positif sur la fréquentation.

Du début à la fin de la saison, une hausse de 30% des premières entrées et de 38% du chiffre d'affaires a pu être constatée (cf. fig.1).

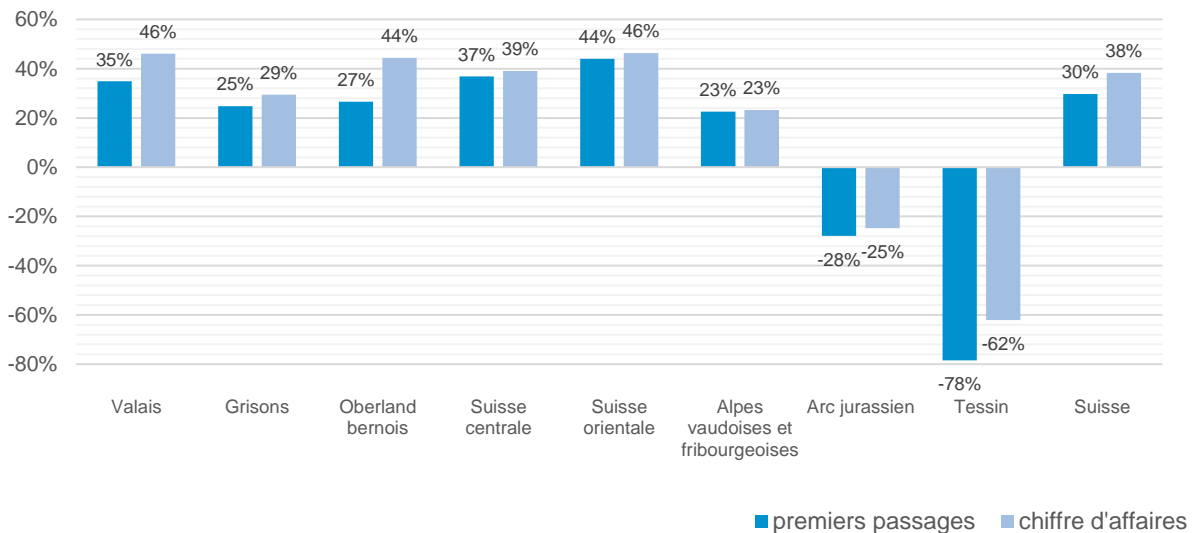


Fig. 1: Évolution par rapport à l'année précédente, valeurs cumulées du début de la saison au 30 avril 2022

## Augmentation générale du chiffre d'affaires, sauf au Tessin et dans l'Arc jurassien

Ces derniers mois déjà, il s'est avéré que la saison d'hiver a été nettement plus positive que l'année précédente. A la fin de la saison, les régions ont enregistré une hausse des premiers passages entre +23% (Alpes vaudoises et fribourgeoises) et 44%. Des augmentations comparables ont également été enregistrées au niveau du chiffre d'affaires. Ces changements s'expliquent en grande partie par la situation particulière de l'année de comparaison 2020/21 : En raison de mesures Corona, différentes selon les régions, durant l'hiver 2020/21 certains domaines skiables sont restés fermés à court terme. Cela a concerné la Suisse centrale et orientale, où l'exploitation n'a parfois repris qu'à partir du début de l'année. L'expérience des sports d'hiver au cours de l'hiver actuel a été globalement plus réjouissante, notamment parce qu'en début de saison, la restauration de montagne a pu à nouveau servir les clients grâce à la réglementation 2G.

Les exceptions parmi les régions sont le Tessin, qui a enregistré un recul de plus de trois quarts des premiers passages en raison du manque de neige, et l'Arc jurassien, avec un recul de plus d'un quart des premiers passages.

## Comparaison régionale avec la moyenne quinquennale

La variation par rapport à la moyenne nationale sur cinq ans est de 16% pour les premiers passages et de 21% pour le chiffre d'affaires. Ainsi, le déroulement de la saison est également supérieur à la moyenne par rapport à la période de référence dans de nombreuses régions. En comparaison sur cinq ans, les Alpes vaudoises et fribourgeoises se distinguent par la plus grande progression. La situation au Tessin est malheureusement aussi très mauvaise en comparaison sur cinq ans (cf. fig. 2 ; pas de valeurs comparatives dans l'Arc jurassien).

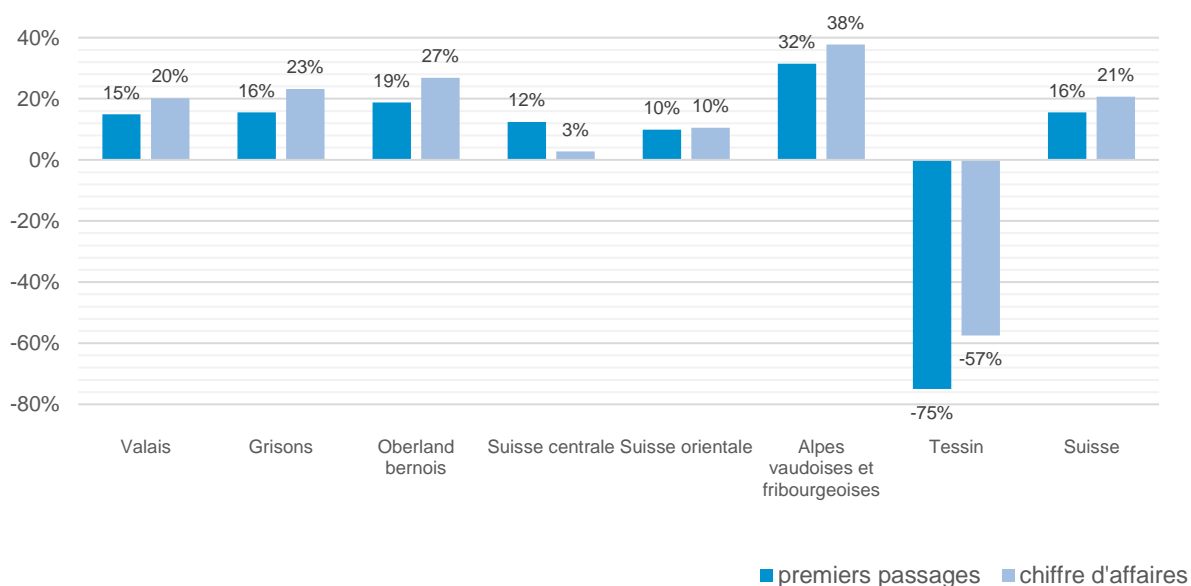


Fig. 2: Evolution par rapport à la moyenne quinquennale, valeurs cumulées du début de la saison au 30 avril 2022

## Comparaisons par taille d'entreprise

Si l'on considère la variation des premiers passages et du chiffre d'affaires par catégorie de chiffre d'affaires des entreprises (en tenant compte du produit du trafic voyageurs), les grandes et très grandes entreprises (10 à 20 et plus de 20 millions de CHF de chiffre d'affaires) ont vendu environ 40% de plus que l'année précédente. Les entreprises dont le chiffre d'affaires se situe entre 5 et 10 millions de CHF ont également pu vendre 35% de plus que l'année précédente. Les petites entreprises (1 à 5 millions de CHF) ont encore vendu en moyenne environ un quart de plus que l'année précédente. En revanche, les entreprises de remontées mécaniques dont le chiffre d'affaires est inférieur à 1 million de CHF affichent un recul de 20% de leurs ventes.

Pour rappel, l'année précédente, les petites stations de ski situées à proximité des agglomérations avaient bénéficié d'une demande supérieure à la moyenne de la part des amateurs de sports d'hiver. Cette situation exceptionnelle se reflète donc négativement dans la saison actuelle pour les plus petites entreprises (cf. fig. 3).

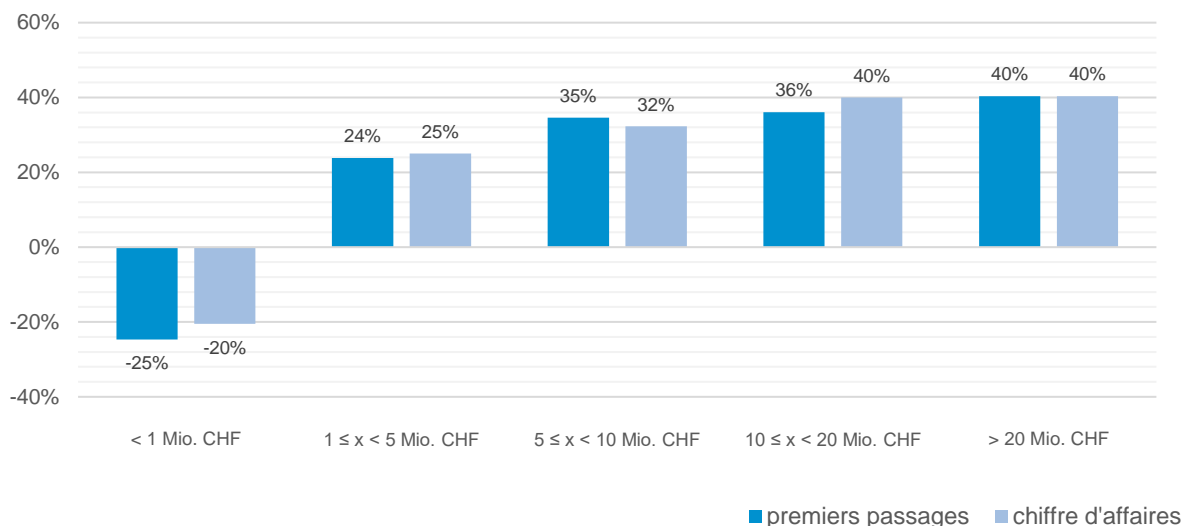


Fig. 3: Évolution par taille d'entreprise par rapport à l'année précédente, valeurs cumulées du début de la saison au 30 avril 2022

Si l'on prend la moyenne sur cinq ans comme période de comparaison, on constate que toutes les tailles d'entreprises ont profité d'un très bon hiver (cf. fig. 4).

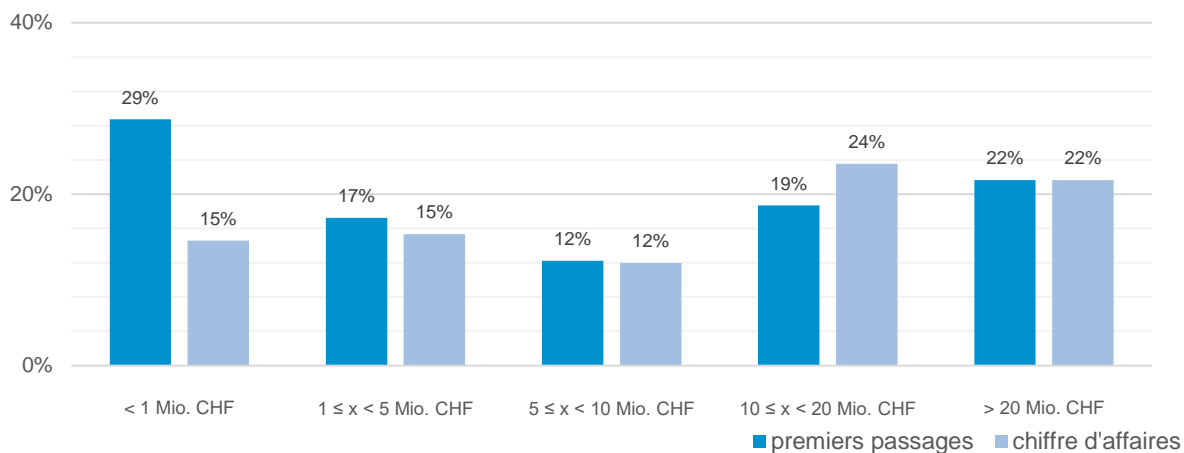


Fig. 4: Évolution par taille d'entreprise par rapport à la moyenne quinquennale, valeurs cumulées du début de la saison au 30 avril 2022

## Méthodologie

*Le monitoring saisonnier porte sur un échantillon d'environ 60 entreprises de remontées mécaniques sélectionnées de manière représentative. Réalisé en coopération avec les membres de RMS et les associations régionales:*

- Association des Remontées Mécaniques des Alpes Vaudoises
- Bergbahnen Graubünden
- Berner Bergbahnen
- Ostschweizer Verband der Seilbahnunternehmen
- Remontées Mécaniques de l'Arc jurassien
- Remontées Mécaniques Alpes Fribourgeoises
- Transportunternehmen Zentralschweiz
- Unione Trasporti Pubblici e Turistici Ticino
- Remontées Mécaniques Valaisannes

RMS, Berne, 04.05.2022